

Pojďte dál



O PŮVABU ROUBENKY V ORLICKÝCH HORÁCH SE MŮŽE PŘESVĚDČIT NÁHODNÝ KOLEMJDOUNČÍ, TURISTA, ALE TŘEBA I VYZNAVAČ MODERNÍHO DOBRODRUŽSTVÍ ZVANÉHO GEOCACHING. STOJÍ TOTIŽ POD PAMÁTNÝM, DVĚSTĚ LET STARÝM DUBEM, JEHOŽ SOUŘADNICE LZE POMOCÍ NAVIGAČNÍHO SYSTÉMU GPS SNADNO NAJÍT. GEOCACHER, ČLOVĚK HRAJÍCÍ TUTO TURISTICKOU, NAVIGAČNÍ A TROCHU I INTERNETOVOU HRU, PAK PROTO SNADNO UKRYTÝ CACHE (SCHRÁNKU) POD DUBEM NAJDE. JEN TĚŽKO PŘITOM MINE DŘEVOSTAVBU, JEJÍŽ PŘÍBĚH SI TEĎ MŮŽETE PŘEČÍST. POJĎTE DÁL...



Dřevěnice pod dubem



1 K BYDLENÍ MLADÉ RODINY JE NA 900 M² VŠECHNO – TRÁVNÍK, MOMENTÁLNĚ ZAPADLÝ SNĚHEM, JAKO VOLNÝ PROSTOR PRO JAKÝKOLI ÚČEL, DĚTSKÉ HŘIŠTĚ PRO DOVÁDĚNÍ MALÉHO OSAZENSTVA DOMU, TERASA K LETNÍMU POSEZENÍ U GRILOVÁNÍ, KŮLNA JAKO GARÁŽ PRO SEKAČKU A NÁŘADÍ. NAD VŠÍM BDÍ STARÝ DUB, JEHOŽ ÚDRŽBA KROMĚ ÚKLIDU SPADANÉHO LISTÍ NÁLEŽÍ ODBORNÍKŮM Z MĚSTA

2 KONTRAST MEZI OPRACOVANÝM A SUROVÝM DŘEVEM

3 PRVNÍ DVEŘE SLOUŽÍ JAKO VSTUP DO VELMI EXPOUNOVANÉ LYŽÁRNY, (JSME NA HORÁCH), DRUHÉ PAK JAKO HLAVNÍ DO DOMU. PŘIZNANÁ KONSTRUKCE KROVU S ROUBENÍM STĚNY SE TU SKVĚLE DOPLŇUJE A DEMONSTRUJE DOBRŮ ŘEMESLNŮU PRÁCI

valo proto najít vhodný pozemek. Při jedné projížďce na kole jsme náhodou objevili starou chalupu ke zbourání s nápisem „na prodej“. Následovalo setkání s majitelem a koupě byla dohodnuta. Navíc se ukázalo, že vlastník pozemku už v dřevostavbě bydlí a jeho zkušenosti s její stavbou nás pak v mnoha ohledech ovlivnily. Dodnes jsme kamarádi.

Do Ruska daleko

Pátrání na internetu a zhlédnutí referenčních staveb nás pak přivedlo k firmě Pavla Haniše z Hradce Králové, s níž jsme celou stavbu realizovali. Původně jsme chtěli srub, ale správa CHKO nás svým tvrzením přesvědčila, že do místních podmínek patří roubenky a nikoliv srub, který spíše koresponduje s ruskou přírodou. S firmou jsme se proto dohodli na stavbě roubené dřevěnice tak zvané na klíč. Měli jsme představu jen o tom, že v přízemí chceme velkou světnici s dominantními kachlovými kamny jako společný prostor pro obývací, jídelnu

a kuchyni. Vše ostatní zůstalo na bedrech firmy, která si s dispozicemi a vůbec s úpravou projektu velmi dobře poradila a přitom splnila nároky naší rodiny. Pro samotnou realizaci pak bylo třeba připravit základy s vyvýšeným soklem kvůli tisícileté vodě, která tady v roce 1998 napáchala velké škody. Navíc je tu i vysoká hladina spodní vody, takže dům nad terénem, bohužel bez sklepa, je tu namístě. Stavba proběhla pro nás překvapivě rychle, a to i přesto, že roubenka byla pro firmu první zakázkou tohoto typu. Stěhovali jsme se za čtyři měsíce!

A právě to se mi líbilo – dodržení termínů, nic kromě počasí nebylo překážkou, práce od sedmi ráno do sedmi večer, férové jednání a evidentní zručnost při práci se dřevem.

Vytápění podle vzoru předků

Vnitřní vybavení je kromě kuchyně, která byla i s jídelním stolem a lavičiči vyráběna na zakázku, z běžných nábytkových obchodů a něco i z bazaru jako třeba sedací souprava. Svému účelu slouží a až děti po-



Původně jsme naši roubenku stavěli jako víkendové zázemí pro trávení volných chvil, ale během půl roku dojíždění se z ní stal rodinný dům pro trvalé bydlení. V době internetu lze řadu věcí vyřídit přes počítač a není nutné být každý den fyzicky v práci. Navíc jsme se rozhodli, že bydlení na horách spojíme s podnikáním, což si žádá naši každodenní přítomnost.

Chalupa na prodej

O tom, že chceme bydlet v dřevostavbě, u nás bylo jasno. Sport v létě i zimą a přírodu vůbec máme rádi, dřevo k tomu tak nějak patří. Zbý-



1

1 DŘEVO VE SVÝCH MNOHA PODOBÁCH – JAKO TERASA, STĚNA DOMU, RÁM OKNA I DVEŘÍ, PALIVO, ZÁBRADLÍ BALKONU, KONSTRUKCE PŘÍSTŘEŠKU PRO AUTO...

2, 3 OBÝVACÍ POKOJ, JÍDELNA, KUCHYŇE JAKO JEDNA MÍSTNOST – SVĚTNICE – JAKO ZA STARÝCH ČASŮ A PŘITOM V MODERNÍM STYLU. ANIŽ SI TO UVĚDOMUJEME – ODTUD DNES UŽ STANDARDNÍ DISPOZIČNÍ ŘEŠENÍ CENTRÁLNÍ ČÁSTI DOMU VĚTŠINY DNEŠNÍCH STAVEB INDIVIDUÁLNÍHO BYDLENÍ

4 DOMINANTOU CELÉHO SPOLEČENSKÉHO PROSTORU JSOU KACHLOVÁ KAMNA NA ZAKÁZKU. DO ROUBENEK PATŘILA ODJAKŽIVA A SVÉ MÍSTO SI VYSLOUŽILA PŘÁVEM – JEJICH TEPLU VYTOPILO STEJNĚ JAKO V TOMTO PŘÍPADĚ CELOU ROUBENKU



2



3





1



3



2



4

1, 2 DALŠÍ MÝTUS – DŘEVOSTAVBĚ ŠKODÍ VODA – JE ZBOURÁN!
KOUPELNA S TAK ZVANĚ PŘIZNANÝM DŘEVEM NENÍ PROBLÉM, TADY JE
DŮKAZ!

3, 4 POKOJE V KLIDOVÉ ZÓNĚ HORNÍHO PATRA SE PŘED DŘEVEM ROVNĚŽ
NESCHOVÁVAJÍ STEJNĚ JAKO CHODBA SE SCHODIŠTĚM. DŘEVO JE TU
PROSTĚ CÍTIT VŠUDE A PŘITOM POCITOVĚ HO NADMÍRU ROZHODNĚ NENÍ

5 PŮVODNĚ POKOJ S TELEVIZÍ, DNES ZÁVIDĚNÍHODNÁ MÍSTNOST PRO DĚTI,
KTERÉ JEJÍ MAJITELÉ ŘÍKAJÍ HERNÁ

kolem patnácti set korun za měsíc plus deset až patnáct metrů dřeva za sezonu. Topení dřevem upřednostňujeme jednak kvůli úspoře peněz a energií, jednak proto že k takovému bydlení prostě patří.

Bydlet v roubence s sebou nese i jiný životní styl, kterému jsme se ani my neubránili. Máte tak díky ní jiný přístup k přírodě, životosprávě, všemu živému a vůbec k životu.

Poučení pro příště

Jsou věci, které bychom dnes řešili jinak, to s sebou nese asi každá stavba domu, ale člověk nestaví dům každý den a bereme to jako poučení. Pro trvalé bydlení tří- až čtyřčlenné rodiny bychom v tomto případě upravili rozměr obytné části s technickou v poměru 1:1. Chybí nám totiž větší zázemí pro sezonní sportovní potřeby jako jsou kola

a lyže, protože jsme na horách a pro tyhle věci je zapotřebí hodně místa a většina projektů rodinných domů s tak velkým prostorem nepočítá. Technické místnosti malých rozměrů jsou pak hned plné. Proto jsme si také postavili kůlnu na zahradě, kde část těchto věcí skladujeme. Slouží samozřejmě také pro uložení sekačky na trávu a zahradního nářadí.

I když máme parcelu poměrně malou – 900 metrů čtverečních – o zahradu se musíme také postarat. Tím spíš, že na ní stojí starý, památkově chráněný dub, jehož listí jí dokáže celou zasypat.

Dnes s odstupem času musíme dát na slova odborníků – máme opravdu pocit, že by se srub do hor a podhůří Krkonoš či Orlických hor moc nehodil. Tradici tu měly roubené a poloroubené chalupy a tak by to mělo zůstat, pokud se někdo rozhodne pro bydlení v dřevostavbě s viditelným puncem dřeva. Pro srub bychom se přiklonili jedině v případě, že by stál někde u lesa osamoceně.

vyrostou, budeme řešit jinou variantu. Pro vytápění jsme zvolili kachlová kamna – opět výroba na zakázku, která jsou na-prosto dokonalým zdrojem tepla. Naši předci věděli, proč stála v každé chalupě. Původně jsme měli ve světnici elektrické přímotopy, ale kamna je odsoudila k demontáži. Bez problémů rovněž vytápějí celé horní patro (čtyři pokoje a malé sociální zařízení) pomocí dvou průduchů ve stropě nad nimi a prostřednictvím schodiště. Nahoře je po zatopení v minutě teplo. K jeho regulaci není třeba nic důmyslného – podobně jako za starých časů teplotu v místnosti řídíme otevřením, přivřením či úplným zavřením dveří konkrétní místnosti.

V kuchyni a v koupelně je topení v podlaze kvůli ratolesti, ale jinak bychom jej nepotřebovali. Spotřeba energií se tak u nás pohybuje



Radek Beneš
Foto Martin Zeman

Pojďte dál



Slovo dodavatele

Na úplném začátku byl požadavkem zákazníka rekreační srub z kulatiny pro trávení odpočinku a volných chvil v CHKO Orlické hory, nakonec jsme ale rozumně společným úsudkem zvolili klasické pojetí roubenky s rybinovými spoji, která do tohoto prostředí naprosto zapadá a patří. Technologii sroubení hranolu prověřenou staletími jsme zdokonalili a mohli jsme tak stavebníkům nabídnout dům podle jejich představ. Tato technologie se do dnešního dne velmi osvědčila a našla si svoje pevné místo v našem výrobním programu. Ideální spolupráce s mladými investory dala vzniknout vnitřní i vnější dispozici na míru, takže jednoduchá roubenka přirozeně harmonizuje s okolím, kde je každé místočko využito elegantně a prakticky. Vzpomínám si, že roubenku jsme začali stavět v srpnu a požadavek investora stihnout první Vánoce v novém domě se nám podařilo splnit. Investoři jsou tak už pátým rokem doma za kachlovými kamny ve vyhřáté roubence a jsem rád, že tu bydlí natrvalo.

Pavel Haniš (1971) – od roku 1999 se ve své firmě zabývá výstavbou srubových domů a roubenek. Od té doby realizoval téměř dvě stovky domů z masivního dřeva.

Technické parametry:

Zastavěná plocha: 120 m²

Podlahová plocha: 95 m²

Spodní stavba: základová deska

Stavební systém: masivní dřevostavba

Krov: dřevěný

Střešní krytina: plechová

Okna: dřevěná

Zasklení: dvojitě

Podlahy: dřevo, dlažba

Vytápění: dřevo, elektřina

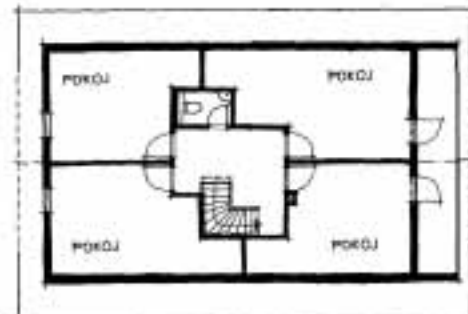
Topení: kachlová kamna, podlahové

Další vybavení: čistírna odpadních vod, elektronické zabezpečení

Skladba stěny:

smrkový hranol o síle 260 mm, v rozích spojený rybinou, podélně dvěma pery s drážkami. Do podélných spojů je vložena tepelná izolace z ovčí vlny.

Hodnota U: 0,38 W/m²K



Slovo stavebníka

Manžel měl od dětství díky výchově rodičů poměrně jasno v tom, že by nejraději bydlel na horách ve svém vlastním domě. Na české hory se nejvíce hodí původní stavby, což jsou roubenky a poloroubenky, samozřejmě přizpůsobené dnešním potřebám. Když jsme s manželem vydělali a našetřili peníze, ihned jsme se vrhli do přípravy a samotné stavby chalupy. Bydlení v roubence má z našeho pohledu řadu předností oproti klasickému zděnému domu – dřevo stále krásně voní, dobře akumuluje teplo, v zimě se brzo chalupa vytopí a v létě je v ní velmi příjemně chladno oproti venku. Manžel si libuje i v dalších drobných přednostech dřevěné stavby jako je třeba snadné přidělávání poliček, obrazů a podobně. Stačí pouze přitlout hřebíky, nemusíte malovat v pokojích a jiné výhody s tím spojené. V neposlední řadě bychom rádi poděkovali panu Hanišovi a jeho pracovní partě, která náš dům stavěla. Byli velmi pracovití a vše proběhlo bez jediného problému a včas, až nám bylo velmi líto, když stavbu ukončili a odjeli. Díky tomu všemu se nám v naší vysněné chaloupce na horách velmi dobře žije a jsme zde velmi šťastní. Snažíme se stále více přiblížit dřívějšímu zdejšímu životu a již přemýšlíme o další roubence, která by měla sloužit jako penzion Kozí chlívček.



Slovo redaktora

Redakční návštěva téhle roubenky se plánovala dlouho, protože jsme vám chtěli do zimního vydání časopisu zprostředkovat patřičnou zimní náladu. Pár dní před redakční uzávěrkou sice sníh napadl, ale počasí nám nepřálo, a tak nemají obrázky exteriéru takovou atmosféru, jakou bychom si ideálně přáli. Ale tak to vlastně na horách chodí – slunečná obloha se rychle zatáhne a zahalí vesnici do mlžného oparu. Z majitelů domu nadšení pro dřevostavby doslova tryskalo a navíc sami přiznali, že s bydlením v roubence se změnil jejich životní styl, tak nějak sám od sebe – sport je bavil (a živil) už dříve, ale k přírodě včetně dřeva mají nyní blíž, vnímají ho jako součást života a zlepšili i své stravovací návyky směrem k biologicky příznivějším potravinám, jak prozradila paní domu. Možná jsou to všechno shody okolností, ale získávám dojem, že dřevostavby jsou bydlením nové generace, která vidí dál než metr před sebe.